

勝浦市職員の給与・定員管理等の公表

1 総括

(1) 人件費の状況（普通会計決算）

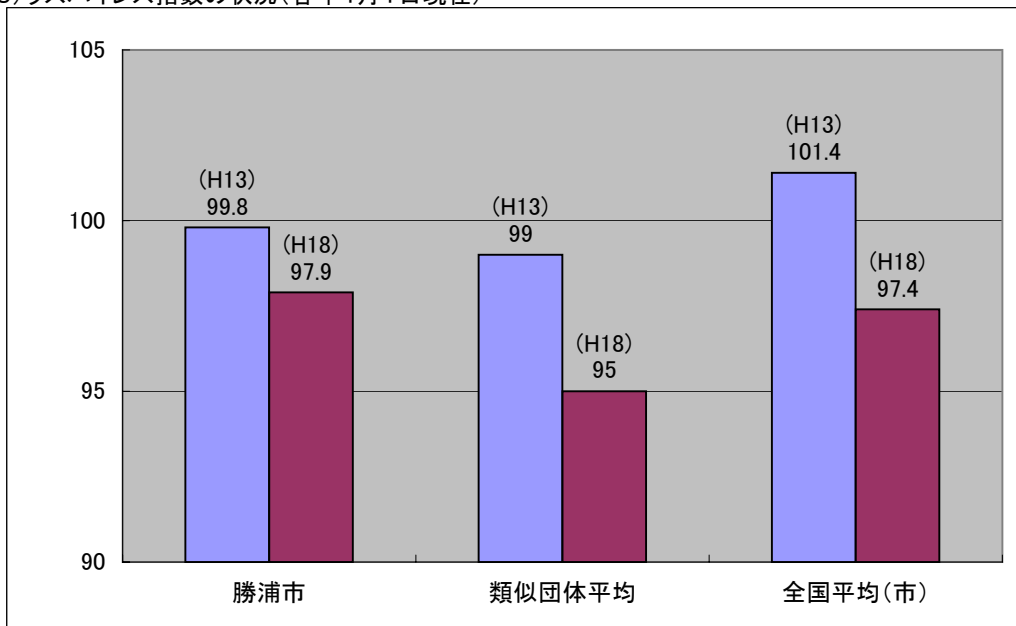
区分	住民基本台帳人口	歳出額 A	実質収支	人件費 B	人件費率 B/A	(参考) 平成17年度の人件費率
18年度	(H19.3.31) 人 21,906	千円 7,283,091	千円 232,819	千円 1,952,618	% 26.8	% 26.8

(2) 職員給与等の状況（普通会計予算）

区分	職員数 A	給与				一人当たり給与費 B/A
		給料	職員手当	期末・勤勉手当	計 B	
19年度	人 222	千円 821,964	千円 344,033	千円 329,995	千円 1,495,992	千円 6,739

- (注) 1. 職員手当には退職手当を含みません。
2. 給与費は当初予算に計上された額です。

(3) ラスパイレス指数の状況（各年4月1日現在）



(注) ラスパイレス指数とは、国家公務員の給与水準を100とした場合の地方公務員の給与水準を示す指数です。

2 職員の平均給与月額、初任給等の状況

(1) 職員の平均給料月額、平均給与月額及び平均年齢の状況（平成19年4月1日現在）

①一般行政職

区 分	平均年齢	平均給料月額	平均給与月額	平均給与月額 (国ベース)
勝浦市	39.9 歳	317,895 円	396,088 円	342,450 円
国	40.7 歳	325,724 円	- 円	383,541 円
千葉県	44.7 歳	363,327 円	448,059 円	412,308 円
類似団体	43.2 歳	331,766 円	384,098 円	358,865 円

②技能労務職

区 分	平均年齢	職員数	平均給料月額	平均給与月額	平均給与月額 (国ベース)
勝浦市	45.8 歳	35 人	312,654 円	346,392 円	328,427 円
うち学校給食調理場	41.8 歳	9 人	280,167 円	295,421 円	292,199 円
うち清掃センター	45.3 歳	13 人	314,969 円	362,103 円	335,919 円
うち自動車運転手	47.1 歳	6 人	325,800 円	370,322 円	349,916 円
その他	50.2 歳	7 人	338,857 円	362,237 円	342,674 円

(注) 1 「平均給料月額」とは、各職種ごとの職員の基本給の平均です。

2 「平均給与月額」とは、給料月額に扶養手当、地域手当、住居手当、時間外勤務手当などの諸手当の額を合計したものです。

(2) 職員の初任給の状況（平成19年4月1日現在）

区 分		勝 浦 市		国	
		初任給	2年後の給料	初任給	2年後の給料
一般行政職	大学卒	176,800 円	189,600 円	170,200 円	183,800 円
	高校卒	142,800 円	153,800 円	138,400 円	148,000 円
技能労務職	高校卒	142,800 円	153,800 円		
	中学卒	132,700 円	138,400 円		

(3) 職員の経験年数別・学歴別平均給料の状況（平成19年4月1日現在）

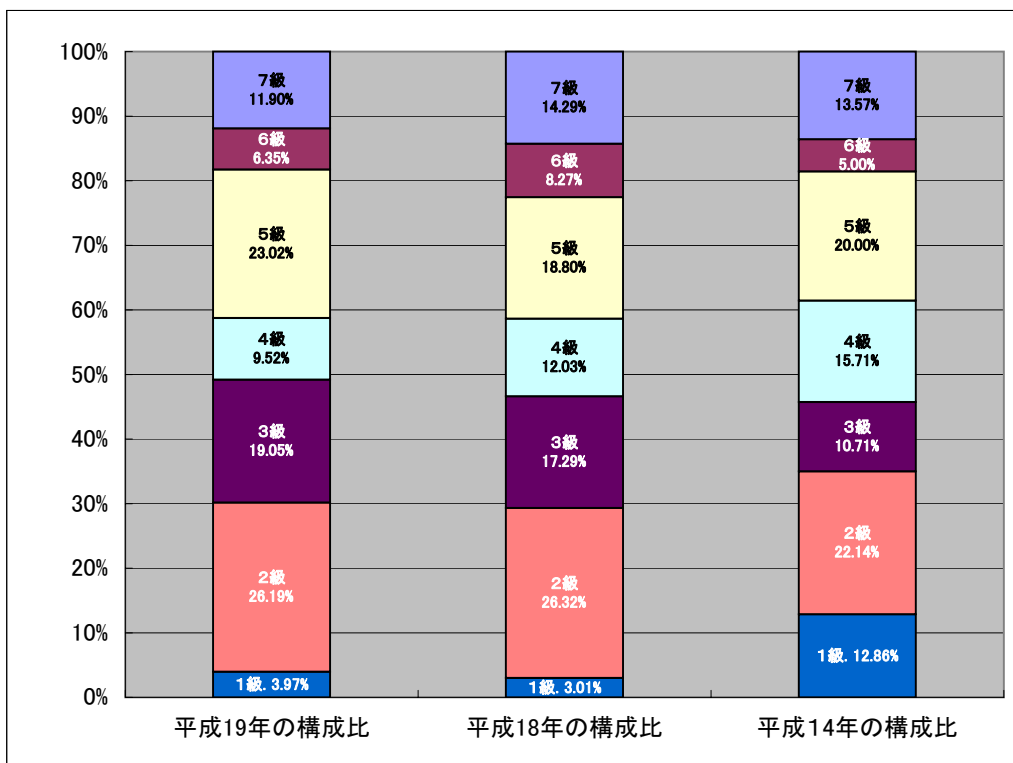
区 分		経験年数10年	経験年数15年	経験年数20年
一般行政職	大学卒	260,500 円	312,600 円	365,100 円
	高校卒	212,600 円	260,500 円	312,600 円
技能労務職	高校卒	212,600 円	260,500 円	312,600 円
	中学卒	円	円	円

3 一般行政職の給別職員数等の状況

(1) 一般行政職の給別職員数等の状況(平成19年4月1日現在)

区分	標準的な職務内容	職員数	構成比
7級	課長、主幹	15人	11.90%
6級	係長、主査補	8人	6.35%
5級	係長、主査補	29人	23.02%
4級	副主査	12人	9.52%
3級	主任主事、主任技師	24人	19.05%
2級	主事、技師	33人	26.19%
1級	主事補、技師補	5人	3.97%

- (注) 1 勝浦市の給与条例に基づく給料表の級区分による職員数です。
 2 標準的な職務内容とは、それぞれの級に該当する代表的な職務です。



(2)昇給期間の短縮の状況
該当なし

4 職員手当の状況

(1)期末手当・勤勉手当

勝 浦 市	千葉県	国
1人当たり平均支給額(平成18年度) 1,534千円	1人当たり平均支給額(平成18年度) 1,945千円	1人当たり平均支給額(平成18年度) 1,945千円
(平成18年度支給割合) 期末手当 3.0ヶ月 勤勉手当 1.45ヶ月	(平成19年度支給割合) 期末手当 3.0ヶ月 勤勉手当 1.45ヶ月	(平成19年度支給割合) 期末手当 3.0ヶ月 勤勉手当 1.45ヶ月
(加算措置の状況) 職制上の段階、職務の級等による加算措置 ・役職加算 5～15%	(加算措置の状況) 職制上の段階、職務の級等による加算措置 ・役職加算 5～20% ・管理職加算 15～25%	(加算措置の状況) 職制上の段階、職務の級等による加算措置 ・役職加算 5～20% ・管理職加算 15～25%

(2)退職手当(平成18年度)

勝 浦 市	国
(支給率) 自己都合 勤続20年 21.00 月分 勤続25年 33.75 月分 勤続35年 47.50 月分 最高限度額 59.28 月分 その他の加算措置 定年前早期退職特例措置(2～20%加算) (退職時特別昇給 勤奨1号給) 1人当たり平均支給額 1,018 千円	(支給率) 自己都合 勤続20年 21.00 月分 勤続25年 33.75 月分 勤続35年 47.50 月分 最高限度額 59.28 月分 その他の加算措置 定年前早期退職特例措置(2～20%加算) 1人当たり平均支給額 28,989 千円

(注)退職手当の1人当たり平均支給額は、前年度に退職した職員(企業職を除く)に支給された平均額です。

(3) 地域手当(平成19年4月1日現在)

支給実績(平成18年度決算)		9,599 千円	
支給職員1人当たり平均支給年額(平成18年度決算)		39,180 円	
支給対象地域	支給率	支給対象職員数	国の制度(支給率)
全 域	1 %	245 人	- %

(4) 特殊勤務手当(平成19年4月1日現在)

区 分		全 職 種	
支給実績(平成18年度決算)		5,185 千円	
支給職員1人当たり平均支給年額(平成18年度決算)		29,461 円	
職員全体に占める手当支給職員の割合(平成18年度)		70.68 %	
手当の種類(手当数)		8	
手当の名称	主な支給対象職員	主な支給対象業務	左記職員に対する支給単価
行旅病人及び死亡人の取扱い手当	福祉事務所	行旅病人の処理作業	作業1件 600円
	福祉事務所	行旅死亡人の処理作業	作業1件 1,500円
	観光商工課	海水浴場溺死者処理作業	作業1件 1,500円
防疫手当	介護健康課	感染症患者の収容及び消毒作業	日額 700円
危険手当	勝浦診療所	人体に有害な薬剤の取扱い	日額 250円
	都市建設課	災害復旧応急作業	日額 250円
	都市建設課	高圧電力施設保守	日額 250円
	都市建設課	特殊自動車運転	日額 250円
	都市建設課	高所・水面下測量	日額 250円
	給食センター	ボイラー業務	月額 2,000円
	勝浦診療所	エックス線撮影	1件 100円
税務手当	滞納処分事務	収納課	日額 250円
	市税・国保税等徴収	収納課	日額 250円
医師研究手当	勝浦診療所	診療施設勤務医師	月額 250,000円
清掃作業手当	清掃センター	ふん尿処理作業	日額 650円
	環境防災課・清掃センター	ゴミ処理作業	日額 550円
用地交渉手当	都市建設課	用地交渉事務	日額 250円
有害鳥獣駆除業務従事手当	農林水産課	有害鳥獣駆除業務	日額 1,000円

(5) 時間外勤務手当

支給実績(平成18年度決算)	25,776 千円
職員1人当たり平均支給年額(平成18年度決算)	161 千円
支給実績(平成17年度決算)	34,149 千円
職員1人当たり平均支給年額(平成17年度決算)	133 千円

(6) その他の手当(平成19年4月1日現在)

手当名	内容及び支給単価	国の制度との異同	国の制度と異なる内容	支給実績 (平成18年度決算)	支給職員1人当たり 平均支給年額 (平成18年度決算)
扶養手当	別紙	同じ		25001 千円	238,105 円
住居手当		一部異なる	持家一律3,000円	8554 千円	114,058 円
通勤手当		同じ		13016 千円	73,534 円
宿日直手当		同じ		1008 千円	4,200 円
夜間勤務手当		同じ		774 千円	96,772 円
休日勤務手当		同じ		849 千円	84,859 円
管理職手当		異なる	7%~30%	18864 千円	650,470 円
				千円	円

5 特別職の報酬等の状況(平成19年4月1日現在)

区 分		給 料		月 額 等	
給料	市 長	760,000円 (削減前 800,000円)		(参考)類似団体における最高/最低額	
	副市長	617,500円 (削減前 650,000円)		940,000円 / 160,000円	
報酬	議 長	362,000円 (削減前 370,000円)		760,000円 / 419,000円	
	副議長	333,000円 (削減前 340,000円)		598,000円 / 266,000円	
	議 員	313,000円 (削減前 320,000円)		522,000円 / 214,000円	
期末手当	市 長	(平成18年度支給割合) 6 月期 2.1ヶ月		計 4.40 月分	
	副市長	12 月期 2.3ヶ月			
	議 長	(平成18年度支給割合) 6 月期 2.1ヶ月		計 4.40 月分	
	副議長 議 員	12 月期 2.3ヶ月			
退職手当	市 長	(算定方式)		(支給時期)	
	副市長	給与月額 × 在職月数 × 0.35		任期毎	
		給与月額 × 在職月数 × 0.25			

* 平成19年度より助役は副市長となり、収入役は廃止となっています。